



PREFET DES BOUCHES-DU-RHONE

PREFECTURE

DIRECTION DES COLLECTIVITÉS LOCALES
DE L'UTILITE PUBLIQUE ET DE L'ENVIRONNEMENT

Marseille, le 27 DEC. 2013

BUREAU DES INSTALLATIONS ET TRAVAUX
REGLEMENTAES POUR LA PROTECTION DES MILIEUX

Dossier suivi par : M. CORONGIU
Tél. : 04.84.35.42.72
N° 2012-472-A

ARRETE

autorisant la société JEAN LEFEBVRE MEDITERRANEE
en vue d'exploiter une plate forme multimodale pour le
transit et le traitement de matériaux de construction
sur le territoire de la commune de Fos-sur-Mer

LE PREFET DE LA REGION PROVENCE, ALPES, COTE D'AZUR,
PREFET DE LA ZONE DE DEFENSE ET DE SECURITE SUD
PREFET DES BOUCHES-DU-RHONE,
CHEVALIER DE LA LEGION D'HONNEUR
CHEVALIER DE L'ORDRE NATIONAL DU MERITE,

Vu le code de l'environnement, Livre V, Titre 1^{er},

Vu la demande du 21 août 2012, parvenue en Préfecture le 22 octobre 2012, de la société JEAN LEFEBVRE MEDITERRANEE,

Vu le dossier déposé à l'appui de sa demande,

Vu l'avis de l'Autorité Environnementale en date du 11 avril 2013,

Vu l'arrêté préfectoral en date du 26 avril 2013 prescrivant l'ouverture d'une enquête sur le territoire de la commune de Fos-sur-Mer du 27 mai au 27 juin 2013 inclus,

Vu l'avis de l'Agence Régionale de Santé en date du 18 mars 2013,

Vu l'avis du Chef du Service Interministériel Régional des Affaires Civiles et Economiques de Défense et de la Protection Civile en date du 3 avril 2013,

Vu l'avis de l'Institut National de l'Origine et de la Qualité en date du 3 avril 2013,

Vu l'avis de la Direction Régionale des Affaires Culturelles en date du 23 avril 2013,

Vu l'avis de la Direction Régionale des Entreprises, de la Concurrence, de la Consommation, du Travail et de l'Emploi en date du 23 avril 2013,

Vu l'avis de la Direction Départementale des Territoires et de la Mer, service de la Police de l'Eau en date du 12 juin 2013,

Vu l'avis du CHSCT en date du 19 juin 2013,

Vu l'avis de la Direction Départementale des Territoires et de la Mer, Service Urbanisme, en date du 30 juillet 2013,

Vu les rapports de la Direction Régionale de l'Environnement, de l'Aménagement et du Logement en date du 19 février 2013 et 26 septembre 2013,

Vu les avis du Sous-Préfet d'Istres en date du 5 août 2013 et 25 octobre 2013,

.../...

Vu l'avis du Conseil Départemental de l'Environnement et des Risques Sanitaires et Technologiques en date du 6 novembre 2013,

CONSIDERANT que par demande du 21 août 2012, la société JEAN LEFEBVRE MEDITERRANEE sollicite l'autorisation d'exploiter une plate forme multimodale pour le traitement et le transit de matériaux de construction sur la Zone Industrielle Caban Sud du Port Minéralier de Fos-sur-Mer,

CONSIDERANT que ce projet répond à une forte demande du marché local sur la zone industrielle pour alimenter les chantiers de Fos-sur-Mer et des environs, en granulats nécessaires au BTP, tout en réduisant les distances de transport des matériaux,

CONSIDERANT par ailleurs que cette installation permettra de bénéficier de quatre modes de transports, maritime, fluvial, routier et ferré, permettant ainsi de développer une logistique de transport plus rationnelle et écologique en réduisant la part du transport par route,

CONSIDERANT que les moyens techniques mis en œuvre, par l'exploitant, pour la maîtrise des émissions de poussières et la gestion du risque incendie sont en adéquation avec les activités et leur importance,

CONSIDERANT que les prescriptions tiennent compte de l'efficacité des techniques disponibles et de leur économie, de la qualité, de la vocation et de l'utilisation des milieux environnants ainsi que de la gestion équilibrée de la ressource en eau,

CONSIDERANT que les prescriptions édictées sont suffisamment précises, réalisables et contrôlables, tant sur le plan technique que sur le plan économique,

CONSIDERANT que les prescriptions ne remettent pas en cause le fonctionnement de l'installation,

CONSIDERANT que la procédure d'autorisation pour les installations classées pour la protection de l'environnement a été respectée,

Sur proposition du Secrétaire Général de la préfecture,

ARRETE

TITRE 1 - PORTÉE DE L'AUTORISATION ET CONDITIONS GÉNÉRALES

CHAPITRE 1.1 BÉNÉFICIAIRE ET PORTÉE DE L'AUTORISATION

ARTICLE 1.1.1. EXPLOITANT TITULAIRE DE L'AUTORISATION

La société JEAN LEFEBVRE Méditerranée dont le siège social est situé au 140 rue Georges Claude – 13 290 AIX EN PROVENCE Cedex est autorisée, sous réserve du respect des prescriptions annexées au présent arrêté, à exploiter sur le territoire de la commune de Fos sur Mer, dans la zone Industrielle Caban Sud – Port Minéralier, les installations détaillées dans les articles suivants.

ARTICLE 1.1.2. INSTALLATIONS NON VISÉES PAR LA NOMENCLATURE OU SOUMISES À DÉCLARATION

Les prescriptions du présent arrêté s'appliquent également aux autres installations ou équipements exploités dans l'établissement, qui, mentionnés ou non dans la nomenclature, sont de nature par leur proximité ou leur connexité avec une installation soumise à autorisation à modifier les dangers ou inconvénients de cette installation.

Les dispositions des arrêtés ministériels existants relatifs aux prescriptions générales applicables aux installations classées soumises à déclaration sont applicables aux installations classées soumises à déclaration incluses dans l'établissement dès lors que ces installations ne sont pas régies par le présent arrêté préfectoral d'autorisation.

CHAPITRE 1.2 NATURE DES INSTALLATIONS

ARTICLE 1.2.1. LISTE DES INSTALLATIONS CONCERNÉES PAR UNE RUBRIQUE DE LA NOMENCLATURE DES INSTALLATIONS CLASSÉES

Rubrique et Alinéa	REGIME	Libellé de la rubrique (activité)	Nature de l'installation	Critère de classement	Seuil et unité du critère	Seuil et unité du volume autorisé
2515-1	A	Installation de broyage, concassage, criblage, pulvérisation, nettoyage, tamisage, mélange de pierres, cailloux, minerais et autres produits minéraux naturels ou artificiels ou de déchets non dangereux inertes, autres que celles visées par d'autres rubriques et par la sous-rubrique 2515-2. La puissance installée des installations, étant : a) supérieure à 550 kW	Broyage, concassage, criblage, lavage et installations annexes pour une puissance totale de 800 kW	Puissance	supérieure à 550 kW	800 kW
2517-2	E	Station de transit de produits minéraux ou de déchets non dangereux inertes autres que ceux visés par d'autres rubriques, la capacité de stockage étant : 2. Supérieure à 10 000 m ² , mais inférieure	Station de transit de 24 200 m ²	Surface	supérieure à 10 000 m ² , mais inférieure ou égale à 30 000 m ²	24 200 m ²

A (Autorisation) ou AS (Autorisation avec Servitudes d'utilité publique) ou E (Enregistrement) ou D (Déclaration) ou NC (Non Classé)

Volume autorisé : éléments caractérisant la consistance, le rythme de fonctionnement, le volume des installations ou les capacités maximales autorisées.

ARTICLE 1.2.2. SITUATION DE L'ÉTABLISSEMENT

Les installations autorisées sont situées sur les communes, parcelles et lieux-dits suivants :

Communes	Parcelles	Lieux-dits
Fos sur Mer	Parcelle n°2 - Section AB	Zone industrielle du Port de Fos sur Mer

Les installations citées à l'article 1.2.1 ci-dessus sont reportées avec leurs références sur le plan de situation de l'établissement annexé au présent arrêté.

ARTICLE 1.2.3. CONSISTANCE DES INSTALLATIONS AUTORISÉES

Le site projeté s'étend sur environ 2,4 hectares. Il comprend les aménagements suivants :

- un bâtiment administratif (bureaux, vestiaires, sanitaires),
- une installation de concassage-criblage-lavage d'environ 15 000 m²,
- une installation de tri et de valorisation des déchets inertes,
- des zones extérieures de stockage pour les différents matériaux :
 - matériaux de négoce,
 - matériaux inertes réceptionnés,
 - matériaux élaborés,
 - stockage tampon pour le calcaire brut,
 - stockage de roche dure,

- un bâtiment ouvert sur une façade destiné au stockage du sable,
- des box séparés par des murets bétons ou acier,
- deux silos de stockage,
- une installation de lagunage des boues argileuses,
- des zones de chargement des matériaux de négoce,
- un bungalow coupe feu pour le stockage des produits d'entretien,
- une aire de lavage, entretien et pleins des engins.

Le flux de matériaux sera d'environ 400 000 tonnes par an. Pour réaliser les activités de réception, de traitement et de stockage des produits, les équipements utilisés sont les suivants :

- Deux postes de chargement/déchargement de camions,
- Un poste de chargement/déchargement fluvial équipé d'un bras auto-chargeant/auto-déchargeant,
- Des chargeuses et engins de manutention,
- Une pelle hydraulique,
- Des convoyeurs à bandes transporteuses,
- Une installation de broyage,
- Des cribles.

CHAPITRE 1.3 CONFORMITÉ AU DOSSIER DE DEMANDE D'AUTORISATION

ARTICLE 1.3.1. CONFORMITÉ

Les installations et leurs annexes, objet du présent arrêté, sont disposées, aménagées et exploitées conformément aux plans et données techniques contenus dans les différents dossiers déposés par l'exploitant. En tout état de cause, elles respectent par ailleurs les dispositions du présent arrêté, des arrêtés complémentaires et les réglementations autres en vigueur.

CHAPITRE 1.4 DURÉE DE L'AUTORISATION

ARTICLE 1.4.1. DURÉE DE L'AUTORISATION

La présente autorisation cesse de produire effet si l'installation n'a pas été mise en service dans un délai de trois ans ou n'a pas été exploitée durant deux années consécutives, sauf cas de force majeure.

CHAPITRE 1.5 GARANTIES FINANCIÈRES

SANS OBJET

CHAPITRE 1.6 MODIFICATIONS ET CESSATION D'ACTIVITÉ

ARTICLE 1.6.1. PORTER À CONNAISSANCE

Toute modification apportée par le demandeur aux installations, à leur mode d'utilisation ou à leur voisinage, et de nature à entraîner un changement notable des éléments du dossier de demande d'autorisation, est portée avant sa réalisation à la connaissance du Préfet avec tous les éléments d'appréciation.

ARTICLE 1.6.2. MISE À JOUR DES ÉTUDES D'IMPACT ET DE DANGERS

Les études d'impact et de dangers sont actualisées à l'occasion de toute modification notable telle que prévue à l'article R 512-33 du code de l'environnement. Ces compléments sont systématiquement communiqués au Préfet qui pourra demander une analyse critique d'éléments du dossier justifiant des vérifications particulières, effectuée par un organisme extérieur expert dont le choix est soumis à son approbation. Tous les frais engagés à cette occasion sont supportés par l'exploitant.

ARTICLE 1.6.3. TRANSFERT SUR UN AUTRE EMPLACEMENT

Tout transfert sur un autre emplacement des installations visées sous l'article 1.2 du présent arrêté nécessite une nouvelle demande d'autorisation ou d'enregistrement ou déclaration.

ARTICLE 1.6.4. CHANGEMENT D'EXPLOITANT

Dans le cas où l'établissement change d'exploitant, le successeur fait la déclaration au Préfet dans le mois qui suit la prise en charge de l'exploitation.

ARTICLE 1.6.5. CESSATION D'ACTIVITÉ

Sans préjudice des mesures de l'article R. 512-74 du code de l'environnement, pour l'application des articles R. 512-39-1 à R. 512-39-5, l'usage à prendre en compte est le suivant : usage industriel. La remise en état du site sera adaptée à sa future utilisation, à savoir un usage non sensible du type industriel dans un état équivalent à celui dans lequel il se trouve actuellement (hors plantations de tamaris).

Lorsqu'une installation classée est mise à l'arrêt définitif, l'exploitant notifie au préfet la date de cet arrêt trois mois au moins avant celui-ci.

La notification prévue ci-dessus indique les mesures prises ou prévues pour assurer, dès l'arrêt de l'exploitation, la mise en sécurité du site. Ces mesures comportent notamment :

- l'évacuation ou l'élimination des produits dangereux, et, pour les installations autres que les installations de stockage de déchets, celle des déchets présents sur le site ;
- des interdictions ou limitations d'accès au site ;
- la suppression des risques d'incendie et d'explosion ;
- la surveillance des effets de l'installation sur son environnement.

En outre, l'exploitant place le site de l'installation dans un état tel qu'il ne puisse porter atteinte aux intérêts mentionnés à l'article L. 511-1 et qu'il permette un usage futur du site déterminé selon l'usage prévu au premier alinéa du présent article.

CHAPITRE 1.7 RESPECT DES AUTRES LÉGISLATIONS ET RÉGLEMENTATIONS

ARTICLE 1.7.1. RESPECT DES AUTRES LEGISLATIONS ET REGLEMENTATIONS

Les dispositions de cet arrêté préfectoral sont prises sans préjudice des autres législations et réglementations applicables, et notamment le code minier, le code civil, le code de l'urbanisme, le code du travail et le code général des collectivités territoriales, la réglementation sur les équipements sous pression.

Les droits des tiers sont et demeurent expressément réservés.

La présente autorisation ne vaut pas permis de construire.

ARTICLE 1.7.2. MESURES D'ACCOMPAGNEMENT DU PROJET

La société JEAN LEFEBVRE Méditerranée s'engage à mettre en œuvre les mesures d'accompagnement du projet décrites dans le dossier de demande d'autorisation. Ces mesures concernent :

- La période de réalisation des travaux ne devra pas débiter pendant les mois de mars à juillet.
- la réalisation d'un « crapauduc » entre le bassin d'orage et la roubine.
- la transplantation des espèces végétales que l'emprise du projet ne peut éviter.

Une veille écologique sera réalisée sur une période de trois ans à partir de la mise en route du projet de manière à compléter les connaissances du patrimoine naturel local et à évaluer les réels impacts de la mise en place des installations.

Les résultats du bilan écologique annuel feront l'objet d'un rapport scientifique.

Ces rapports scientifiques seront communiqués SBEP- Unité Biodiversité ainsi qu'au service environnement de la DDTM 13.

CHAPITRE 1.8 RECOLEMENT DES INSTALLATIONS

ARTICLE 1.8.1. RAPPORT DE RECOLEMENT

Au plus tard six mois après la mise en exploitation effective des installations, l'exploitant transmettra à l'inspection des installations classées un rapport de récolement des installations aux dispositions du présent arrêté préfectoral d'autorisation, établi par ses soins avec l'appui d'un bureau de contrôle ou d'une société de vérification.

Dans ce rapport, la société JEAN LEFEBVRE précisera le cas échéant les suites données ou prévues aux écarts constatés lors du récolement.

TITRE 2 – GESTION DE L'ÉTABLISSEMENT

CHAPITRE 2.1 EXPLOITATION DES INSTALLATIONS

ARTICLE 2.1.1. OBJECTIFS GÉNÉRAUX

L'exploitant prend toutes les dispositions nécessaires dans la conception l'aménagement, l'entretien et l'exploitation des installations pour :

- limiter la consommation d'eau, et limiter les émissions de polluants dans l'environnement ;
- la gestion des effluents et déchets en fonction de leurs caractéristiques, ainsi que la réduction des quantités rejetées ;
- prévenir en toutes circonstances, l'émission, la dissémination ou le déversement, chroniques ou accidentels, directs ou indirects, de matières ou substances qui peuvent présenter des dangers ou inconvénients pour la commodité de voisinage, pour la santé, la sécurité, la salubrité publiques, pour l'agriculture, pour la protection de la nature, de l'environnement et des paysages, pour l'utilisation rationnelle de l'énergie ainsi que pour la conservation des sites et des monuments ainsi que des éléments du patrimoine archéologique.

ARTICLE 2.1.2. CONSIGNES D'EXPLOITATION

L'exploitant établit des consignes d'exploitation pour l'ensemble des installations comportant explicitement les vérifications à effectuer, en conditions d'exploitation normale, en périodes de démarrage, de dysfonctionnement ou d'arrêt momentané de façon à permettre en toutes circonstances le respect des dispositions du présent arrêté.

L'exploitation se fait sous la surveillance de personnes nommément désignées par l'exploitant et ayant une connaissance des dangers des produits stockés ou utilisés dans l'installation.

CHAPITRE 2.2 RÉSERVES DE PRODUITS OU MATIÈRES CONSOMMABLES

ARTICLE 2.2.1. RÉSERVES DE PRODUITS

L'établissement dispose de réserves suffisantes de produits ou matières consommables utilisés de manière courante ou occasionnelle pour assurer la protection de l'environnement tels que produits absorbants, ...

CHAPITRE 2.3 INTÉGRATION DANS LE PAYSAGE

ARTICLE 2.3.1. PROPRETÉ

L'exploitant prend les dispositions appropriées qui permettent d'intégrer l'installation dans le paysage. L'ensemble des installations est maintenu propre et entretenu en permanence.

L'exploitant prend les mesures nécessaires afin d'éviter la dispersion sur les zones environnantes de poussières, papiers, boues, déchets. Des dispositifs d'arrosage ou de lavage de roues sont mis en place en tant que de besoin.

ARTICLE 2.3.2. ESTHÉTIQUE

Les abords de l'installation, placés sous le contrôle de l'exploitant sont aménagés et maintenus en bon état de propreté. Les émissaires de rejet et leur périphérie font l'objet d'un soin particulier (plantations, engazonnement,...).

ARTICLE 2.3.3. CLÔTURE

Les installations doivent être entourées d'une clôture réalisée en matériaux résistants de hauteur maximale de 2 mètres. L'emploi de fils barbelés ainsi que les systèmes d'éloignement électrifiés sont interdits. Les poteaux creux devront le cas échéant, être munis d'obturateur.

Un merlon de terre fera l'objet d'une séparation des activités de la société JEAN LEFEBVRE Méditerranée avec celles de la société CAP VRACS.

CHAPITRE 2.4 DANGER OU NUISANCE NON PRÉVENU

ARTICLE 2.4.1. DANGER OU NUISANCE NON PRÉVENU

Tout danger ou nuisance non susceptible d'être prévenu par les prescriptions du présent arrêté est immédiatement porté à la connaissance du Préfet par l'exploitant.

CHAPITRE 2.5 INCIDENTS OU ACCIDENTS

ARTICLE 2.5.1. DÉCLARATION ET RAPPORT

L'exploitant est tenu à déclarer dans les meilleurs délais à l'inspection des installations classées les accidents ou incidents survenus du fait du fonctionnement de son installation qui sont de nature à porter atteinte aux intérêts mentionnés à l'article L. 511-1 du code de l'environnement.

Un rapport d'accident ou, sur demande de l'inspection des installations classées, un rapport d'incident est transmis par l'exploitant à l'inspection des installations classées. Il précise notamment les circonstances et les causes de l'accident ou de l'incident, les effets sur les personnes et l'environnement, les mesures prises ou envisagées pour éviter un accident ou un incident similaire et pour en pallier les effets à moyen ou long terme.

Ce rapport est transmis sous 15 jours à l'inspection des installations classées.

CHAPITRE 2.6 RÉCAPITULATIF DES DOCUMENTS TENUS À LA DISPOSITION DE L'INSPECTION

ARTICLE 2.6.1. RÉCAPITULATIF DES DOCUMENTS TENUS À LA DISPOSITION DE L'INSPECTION

L'exploitant établit et tient à jour un dossier comportant les documents suivants :

- le dossier de demande d'autorisation initial,
- les plans tenus à jour,
- les récépissés de déclaration et les prescriptions générales, en cas d'installations soumises à déclaration non couvertes par un arrêté d'autorisation,
- les arrêtés préfectoraux relatifs aux installations soumises à autorisation et à enregistrement, pris en application de la législation relative aux installations classées pour la protection de l'environnement,
- les arrêtés préfectoraux associés aux enregistrements et les prescriptions générales ministérielles, en cas d'installations soumises à enregistrement non couvertes par un arrêté d'autorisation,
- tous les documents, enregistrements, résultats de vérification et registres répertoriés dans le présent arrêté ; ces documents peuvent être informatisés, mais dans ce cas des dispositions doivent être prises pour la sauvegarde des données.

Ce dossier est tenu à la disposition de l'inspection des installations classées sur le site durant 5 années au minimum.

CHAPITRE 2.7 RÉCAPITULATIF DES CONTRÔLES À EFFECTUER ET DES DOCUMENTS À TRANSMETTRE À L'INSPECTION

Articles	Contrôles à effectuer	Périodicité du contrôle
Article 6.2.2	Niveaux sonores	Tous les 3 ans

Articles	Documents à transmettre	Périodicités / échéances
Article 1.6.5	Notification de mise à l'arrêt définitif	3 mois avant la date de cessation d'activités
Article 1.8.1	Rapport de récolement des installations	Au plus tard 6 mois après la mise en service
Article 3.2.1	Etat des lieux des émissions de poussières	Tous les 5 ans et en cas de modification
Article 3.4.	Rapport des mesures des retombées de poussières	Annuelle
Article 8.3.1	Bilan annuel	Annuel

TITRE 3 - PRÉVENTION DE LA POLLUTION ATMOSPHÉRIQUE

CHAPITRE 3.1 CONCEPTION DES INSTALLATIONS

ARTICLE 3.1.1. DISPOSITIONS GÉNÉRALES

L'exploitant prend toutes les dispositions nécessaires dans la conception, l'exploitation et l'entretien des installations de manière à limiter les émissions à l'atmosphère, y compris diffuses, notamment par la mise en œuvre de technologies propres, le développement de techniques de valorisation, la collecte sélective et le traitement des effluents en fonction de leurs caractéristiques et la réduction des quantités rejetées en optimisant notamment l'efficacité énergétique.

Les installations de traitement devront être conçues, exploitées et entretenues de manière à réduire à leur minimum les durées d'indisponibilité pendant lesquelles elles ne pourront assurer pleinement leur fonction.

Si une indisponibilité est susceptible de conduire à un dépassement des valeurs limites imposées, l'exploitant devra prendre les dispositions nécessaires pour réduire la pollution émise en réduisant ou en arrêtant les installations concernées.

Les consignes d'exploitation de l'ensemble des installations comportent explicitement les contrôles à effectuer, en marche normale et à la suite d'un arrêt pour travaux de modification ou d'entretien, de façon à permettre en toute circonstance le respect des dispositions du présent arrêté.

Le brûlage à l'air libre est interdit à l'exclusion des exercices incendie.

ARTICLE 3.1.2. ODEURS

Les dispositions nécessaires sont prises pour que l'établissement ne soit pas à l'origine de gaz odorants, susceptibles d'incommoder le voisinage, de nuire à la santé ou à la sécurité publique.

ARTICLE 3.1.3. VOIES DE CIRCULATION

Sans préjudice des règlements d'urbanisme, l'exploitant prend les dispositions nécessaires pour prévenir les envols de poussières et de matières diverses :

- les voies de circulation et aires de stationnement des véhicules sont aménagées (formes de pente, revêtement, etc.), et convenablement nettoyées,
- les véhicules sortant de l'installation n'entraînent pas de dépôt de poussière ou de boue sur les voies de circulation. Pour cela des dispositions telles que le lavage des roues des véhicules doivent être prévues en cas de besoin,
- les surfaces où cela est possible sont engazonnées,
- des écrans de végétation sont mis en place le cas échéant.

Des dispositions équivalentes peuvent être prises en lieu et place de celles-ci.

ARTICLE 3.1.4. EMISSIONS DIFFUSES ET ENVOLS DE POUSSIÈRES

Les stockages de produits pulvérulents sont confinés (récipients, silos, bâtiments fermés) et les installations de manipulation, transvasement, transport de produits pulvérulents sont, sauf impossibilité technique démontrée, munies de dispositifs de capotage et d'aspiration permettant de réduire les envols de poussières. Si nécessaire, les dispositifs d'aspiration sont raccordés à une installation de dépoussiérage en vue de respecter les dispositions du présent arrêté. Les équipements et aménagements correspondants satisfont par ailleurs la prévention des risques d'incendie et d'explosion (événements pour les tours de séchage, les dépoussiéreurs...).

ARTICLE 3.1.5. TRANSPORT

Les engins, véhicules de transport et de manutention utilisés sont conformes à la réglementation en vigueur relative aux rejets atmosphériques.

Le transport des matières doit s'effectuer dans des conditions propres à prévenir les envols. En particulier, s'il est fait usage de bennes ouvertes, les matières sortantes du site pouvant être à l'origine d'émissions de poussières devront être couvertes d'une bâche ou humidifiées pour « encroufage ». L'exploitant s'assurera que les entreprises de transport intervenant sur son site respectent ces dispositions.

CHAPITRE 3.2 ÉVALUATION DES ÉMISSIONS DE POUSSIÈRES

ARTICLE 3.2.1. ÉTAT DES LIEUX

L'exploitant décrit les différentes sources d'émissions de poussières sur son exploitation et définit toutes les dispositions utiles qu'il met en place sur les installations pour éviter ou limiter l'émission et la propagation des poussières. Ces dispositions, ainsi que les améliorations programmées, sont décrites dans un dossier, mis à jour à chaque modification importante des conditions d'exploitation et au moins tous les cinq ans. Ce document est soumis à l'accord de l'Inspection des Installations Classées.

En outre, ce document précise les conditions et les périodicités d'entretien des dispositifs mis en œuvre afin qu'ils gardent en permanence une efficacité maximale.

CHAPITRE 3.3 MESURES APPLICABLES POUR LUTTER CONTRE LES ÉMISSIONS DE POUSSIÈRES

ARTICLE 3.3.1. DISPOSITION GENERALE

L'exploitant prend toutes les dispositions utiles pour éviter l'émission et la propagation des poussières dans l'atmosphère.

ARTICLE 3.3.2. PROPRETÉ

L'ensemble du site et ses abords, sous le contrôle de l'exploitant, doivent être maintenus propres et régulièrement nettoyés, notamment de manière à éviter les amas de matériaux extraits et de poussières. Les bâtiments et les installations sont entretenus en permanence.

ARTICLE 3.3.3. INSTALLATIONS DE TRAITEMENT DES MATÉRIAUX

Les dispositifs de limitation d'émission des poussières résultant du fonctionnement des installations de traitement des matériaux sont aussi complets et efficaces que possible.

Lorsque l'exploitant utilise un dépoussiéreur, l'exutoire, après épuration des gaz collectés, est muni d'orifices obturables et accessibles aux fins d'analyse.

Sauf à être capotées ou confinées, les installations susceptibles de dégager des poussières doivent être munies de dispositifs permettant de collecter et canaliser autant que possible les émissions.

L'activité de broyage-concassage est réalisée dans un bâtiment couvert. Le broyeur est relié à un dispositif de dépoussiérage par filtration.

Les installations de manipulation, de transvasement et de transport de produits minéraux susceptibles de dégager des poussières sont munies de dispositifs de capotage ou de confinement complétés si besoin par des dispositifs de brumisation ou d'aspiration permettant de réduire autant que possible les envols de poussières. Les dispositifs d'aspiration sont raccordés à une installation de dépoussiérage.

Les points d'accumulation de poussières fines, tels que les tambours de tension des convoyeurs à bandes et les superstructures, sont nettoyés régulièrement. La fréquence des nettoyages est précisée dans le document prévu à l'Article 3.2.1

ARTICLE 3.3.4. STOCKAGES

L'exploitant prend les dispositions utiles pour limiter les émissions de poussières dues au stockage des produits dans l'enceinte de son site.

Les produits pulvérulents non stabilisés doivent être ensachés ou stockés en silos. Ces silos doivent être munis de dispositifs de contrôle de niveau de manière à éviter les débordements. L'air s'échappant de ces silos doit être dépoussiéré s'il est rejeté à l'atmosphère.

Les stockages extérieurs doivent être positionnés sur le site de manière à être protégés des vents dominants et si nécessaire humidifiés pour éviter les émissions et les envols de poussières, même pendant les périodes d'inactivité. En cas d'impossibilité de les stabiliser, ces stockages doivent être réalisés sous abris ou en silos.

CHAPITRE 3.4 DISPOSITIFS DE SURVEILLANCE DES ÉMISSIONS DE POUSSIÈRES DIFFUSES

Un réseau approprié de mesure des retombées de poussières dans l'environnement, conforme à la norme NF X 43-007, est mis en place.

L'exploitant proposera à l'Inspection des Installations classées, dans un délai de deux mois, à compter de la notification du présent arrêté, un programme de surveillance des retombées de poussières émises par le site (nombre et emplacement des points de mesure, modalités de mesures et de transmission des résultats, ...).

Les mesures de retombées de poussières sont réalisées tous les trimestres pour une durée de 15 jours minimum. Le nombre de points de mesure et la fréquence des mesures peuvent être modifiés après accord de l'Inspection des Installations Classées, sur présentation par l'exploitant de résultats régulièrement inférieurs à 0,35 g/m²/jour sur une année.

Un rapport annuel est transmis à l'Inspection des Installations Classées au plus tard le 31 mars de chaque année. Ce rapport résume également la situation météorologique délivrée par la station météo locale (épisodes de vent > 50 km/h, orientation du vent, pluviométrie, température, ...).

CHAPITRE 3.5 INDICATEURS DE SUIVI DES POUSSIÈRES DIFFUSES

ARTICLE 3.5.1. DÉFINITION DES INDICATEURS DE SUIVI DES RETOMBÉES DE POUSSIÈRES

A titre indicatif, les objectifs retenus pour la surveillance des retombées de poussières, avec un système de mesure pondérale par plaquettes, sont :

- 1 g/m²/jour à compter du 1er janvier 2013 (valeur limite à partir de laquelle un site est considéré comme empoussiéré) ;
- 0,5 g/m²/jour à compter du 1er janvier 2014 ;

Ces valeurs d'objectifs sont calculées, comme la différence entre le résultat du point de référence placé au vent et le résultat le plus élevé des points de mesures placés sous le vent à chaque relevé des plaquettes.

ARTICLE 3.5.2. DÉPASSEMENT DES OBJECTIFS

En cas de dépassements fréquents des valeurs citées à l'article 3.5.1, l'Inspection des Installations classées peut demander à l'exploitant un programme de réduction des émissions de poussières et l'échéancier associé.

Un bilan de ces dépassements et des programmes de réduction associés est transmis dans le rapport d'exploitation annuel.

CHAPITRE 3.6 CONDITIONS DE REJET

ARTICLE 3.6.1. DISPOSITIONS GÉNÉRALES

Les points de rejet dans le milieu naturel doivent être en nombre aussi réduit que possible.
Tout rejet non prévu au présent chapitre ou non conforme à ses dispositions est interdit.
Les ouvrages de rejet doivent permettre une bonne diffusion dans le milieu récepteur.

Les rejets à l'atmosphère sont, dans toute la mesure du possible, collectés et évacués, après traitement éventuel, par l'intermédiaire de cheminées pour permettre une bonne diffusion des rejets.

La forme des conduits, notamment dans leur partie la plus proche du débouché à l'atmosphère, est conçue de façon à favoriser au maximum l'ascension des gaz dans l'atmosphère. La partie terminale de la cheminée peut comporter un convergent réalisé suivant les règles de l'art lorsque la vitesse d'éjection est plus élevée que la vitesse choisie pour les gaz dans la cheminée. Les contours des conduits ne présentent pas de point anguleux et la variation de la section des conduits au voisinage du débouché est continue et lente.

Les poussières, gaz polluants ou odeurs sont, dans la mesure du possible, captés à la source et canalisés, sans préjudice des règles relatives à l'hygiène et à la sécurité des travailleurs.

Les conduits d'évacuation des effluents atmosphériques nécessitant un suivi, dont les points de rejet sont repris ci-après, doivent être aménagés (plate-forme de mesure, orifices, emplacement des appareils, longueur droite pour la mesure des particules) de manière à permettre des mesures représentatives des émissions de polluants à l'atmosphère. En particulier les dispositions des normes NF 44-052 et EN 13284-1 sont respectées.
Ces points doivent être aménagés de manière à être aisément accessibles et permettre des interventions en toute sécurité. Toutes les dispositions doivent également être prises pour faciliter l'intervention d'organismes extérieurs à la demande de l'inspection des installations classées.

Les incidents ayant entraîné le fonctionnement d'une alarme et/ou l'arrêt des installations ainsi que les causes de ces incidents et les remèdes apportés sont également consignés dans un registre.

ARTICLE 3.6.2. CONDITIONS GÉNÉRALES DE REJET

Le broyeur est relié à un dispositif de dépoussiérage par filtration.

ARTICLE 3.6.3. VALEURS LIMITES DES CONCENTRATIONS DANS LES REJETS ATMOSPHÉRIQUES

L'exploitant est tenu de respecter avant rejet dans l'atmosphère la valeur limite en concentration suivante :

	Concentrations instantanées (mg/Nm ³)	Fréquence
Poussières	30	Annuelle

TITRE 4 PROTECTION DES RESSOURCES EN EAUX ET DES MILIEUX AQUATIQUES

CHAPITRE 4.1 PRÉLÈVEMENTS ET CONSOMMATIONS D'EAU

ARTICLE 4.1.1. ORIGINE DES APPROVISIONNEMENTS EN EAU

Les prélèvements d'eau dans le milieu qui ne s'avèrent pas liés à la lutte contre un incendie ou aux exercices de secours, sont autorisés dans les quantités suivantes :

Origine de la ressource	Prélèvement moyen annuel (m ³)
Réseau d'eau potable du GPMM	100
Réseau d'eau brute du GPMM (Eaux de procédé recyclées / appoints et arrosages)	150 000

ARTICLE 4.1.2. PROTECTION DES RÉSEAUX D'EAU POTABLE ET DES MILIEUX DE PRÉLÈVEMENT

Un ou plusieurs réservoirs de coupure ou bacs de disconnexion ou tout autre équipement présentant des garanties équivalentes sont installés afin d'isoler les réseaux d'eaux industrielles et pour éviter des retours de substances dans les réseaux d'adduction d'eau publique.

CHAPITRE 4.2 COLLECTE DES EFFLUENTS LIQUIDES

ARTICLE 4.2.1. DISPOSITIONS GÉNÉRALES

Tous les effluents aqueux sont canalisés. Tout rejet d'effluent liquide non prévu à l'article 4.3.1 ou non conforme aux dispositions du chapitre 4.3 est interdit.

A l'exception des cas accidentels où la sécurité des personnes ou des installations serait compromise, il est interdit d'établir des liaisons directes entre les réseaux de collecte des effluents devant subir un traitement ou être détruits et le milieu récepteur.

Les procédés de traitement non susceptibles de conduire à un transfert de pollution sont privilégiés pour l'épuration des effluents.

ARTICLE 4.2.2. PLAN DES RÉSEAUX

Un schéma de tous les réseaux et un plan des égouts sont établis par l'exploitant, régulièrement mis à jour, notamment après chaque modification notable, et datés. Ils sont tenus à la disposition de l'inspection des installations classées ainsi que des services d'incendie et de secours.

Le plan des réseaux d'alimentation et de collecte fait notamment apparaître :

- l'origine et la distribution de l'eau d'alimentation,
- les dispositifs de protection de l'alimentation (bac de disconnexion, implantation des disconnecteurs ou tout autre dispositif permettant un isolement avec la distribution alimentaire, ...)
- les secteurs collectés et les réseaux associés,
- les ouvrages de toutes sortes (vannes, compteurs...)
- les ouvrages d'épuration interne avec leurs points de contrôle et les points de rejet de toute nature (interne ou au milieu).

ARTICLE 4.2.3. ENTRETIEN ET SURVEILLANCE

Les bassins de collecte des effluents sont conçus et aménagés de manière à être curables, étanches et résister dans le temps aux actions physiques et chimiques des effluents ou produits susceptibles d'y transiter.

L'exploitant s'assure par des contrôles appropriés et préventifs de leur bon état et de leur étanchéité.

Les différentes canalisations accessibles sont repérées conformément aux règles en vigueur.

ARTICLE 4.2.4. PROTECTION DES RÉSEAUX INTERNES À L'ÉTABLISSEMENT

Les effluents aqueux rejetés par les installations ne sont pas susceptibles de dégrader les réseaux d'égouts ou de dégager des produits toxiques ou inflammables dans ces égouts, éventuellement par mélange avec d'autres effluents.

Article 4.2.4.1. Isolement avec les milieux

Un système permet l'isolement des réseaux d'assainissement de l'établissement par rapport à l'extérieur. Ces dispositifs sont maintenus en état de marche, signalés et actionnables en toute circonstance localement et/ou à partir d'un poste de commande. Leur entretien préventif et leur mise en fonctionnement sont définis par consigne.

CHAPITRE 4.3 TYPES D'EFFLUENTS, LEURS OUVRAGES D'ÉPURATION ET LEURS CARACTÉRISTIQUES DE REJET AU MILIEU

ARTICLE 4.3.1. IDENTIFICATION DES EFFLUENTS

L'exploitant est en mesure de distinguer les différentes catégories d'effluents suivants :

- les eaux domestiques,
- les eaux de procédés utilisées pour le lavage des produits minéraux,
- les eaux d'extinction incendie,
- les eaux de ruissellement : eaux pluviales des voiries, des zones de stockage et des aires de lavage, d'entretien et de ravitaillement des engins.

ARTICLE 4.3.2. CONVENTION ENTRE LES SOCIÉTÉS JEAN LEFEBVRE MEDITERRANEE ET CAP VRACS

Une convention a été signée entre les sociétés CAP VRACS à JEAN LEFEBVRE Méditerranée régissant les conditions d'utilisation du bassin d'orage.

Le bassin d'orage n°2 de la société CAP VRACS est mitoyen des deux sites. Deux points d'entrée dans le bassin permettent de recueillir les eaux de la société JEAN LEFEBVRE Méditerranée.

ARTICLE 4.3.3. COLLECTE DES EFFLUENTS

Article 4.3.3.1. Dispositions générales

Les effluents pollués ne contiennent pas de substances de nature à gêner le bon fonctionnement des ouvrages de traitement.

La dilution des effluents est interdite. En aucun cas elle ne doit constituer un moyen de respecter les valeurs seuils de rejets fixées par le présent arrêté. Il est interdit d'abaisser les concentrations en substances polluantes des rejets par simples dilutions autres que celles résultant du rassemblement des effluents normaux de l'établissement ou celles nécessaires à la bonne marche des installations de traitement.

Les rejets directs ou indirects d'effluents dans la (les) nappe(s) d'eaux souterraines ou vers les milieux de surface non visés par le présent arrêté sont interdits.

Article 4.3.3.2. Collecte des eaux de ruissellement et des eaux d'extinction incendie

Les eaux de ruissellement et les eaux d'extinction incendie sont collectées par deux ruisseaux périphériques et traitées par un dispositif de type séparateur à hydrocarbure avant d'être dirigées vers le bassin d'orage de la société CAP VRACS.

Les séparateurs d'hydrocarbures seront munis d'une alarme signalant la nécessité de procéder à leur vidange.

ARTICLE 4.3.4. GESTION DES OUVRAGES : CONCEPTION, DYSFONCTIONNEMENT

Les eaux de procédé sont recyclées intégralement par une installation de lagunage des boues argileuses. Ces eaux transitent gravitairement par trois bassins de décantations successifs.

La conception et la performance des installations de traitement (ou de pré-traitement) des effluents aqueux permettent de respecter les valeurs limites imposées au rejet par le présent arrêté.

Elles sont entretenues, exploitées et surveillées de manière à réduire au minimum les durées d'indisponibilité ou à faire face aux variations des caractéristiques des effluents bruts (débit, température, composition...) y compris à l'occasion du démarrage ou d'arrêt des installations.

Si une indisponibilité ou un dysfonctionnement des installations de traitement est susceptible de conduire à un dépassement des valeurs limites imposées par le présent arrêté, l'exploitant prend les dispositions nécessaires pour réduire la pollution émise en limitant ou en arrêtant si besoin les fabrications concernées.

Les dispositions nécessaires doivent être prises pour limiter les odeurs provenant du traitement des effluents ou dans les canaux à ciel ouvert.

ARTICLE 4.3.5. ENTRETIEN ET CONDUITE DES INSTALLATIONS DE TRAITEMENT

Les eaux pluviales susceptibles d'être polluées, notamment par ruissellement sur des aires de stationnement, de chargement et déchargement, sont collectées par un réseau spécifique et traitées par un ou plusieurs dispositifs de traitement adéquat permettant de traiter les polluants en présence.

Ces dispositifs de traitement sont conformes aux normes en vigueur. Ils sont nettoyés par une société habilitée lorsque le volume des boues atteint 2/3 de la hauteur utile de l'équipement et dans tous les cas au moins une fois par an. Ce nettoyage consiste en la vidange des hydrocarbures et des boues, et en la vérification du bon fonctionnement de l'obturateur.

Les fiches de suivi du nettoyage des décanteurs-séparateurs d'hydrocarbures, l'attestation de conformité à la norme en vigueur ainsi que les bordereaux de traitement des déchets détruits ou retraités sont tenus à la disposition de l'inspection des installations classées.

Un registre spécial est tenu sur lequel sont notés les incidents de fonctionnement des dispositifs de collecte, de traitement, de recyclage ou de rejet des eaux, les dispositions prises pour y remédier et les résultats des mesures et contrôles de la qualité des rejets auxquels il a été procédé.

ARTICLE 4.3.6. LOCALISATION DES POINTS DE REJET

Les réseaux de collecte des effluents générés par l'établissement aboutissent à deux points de rejet vers un même bassin d'orage, qui présentent les caractéristiques suivantes :

Point de rejet interne vers le milieu récepteur codifié par le présent arrêté	N°1
Nature des effluents	Eaux pluviales susceptibles d'être polluées
Exutoire du rejet	CAP VRACS
Traitement avant rejet	Séparateur à hydrocarbures
Milieu naturel récepteur ou Station de traitement collective	Mer

L'ensemble des eaux envoyées chez CAP VRACS seront ensuite traitées par leur système.

ARTICLE 4.3.7. AMÉNAGEMENT DES OUVRAGES DE REJET

Sur chaque ouvrage de rejet d'effluents liquides est prévu un point de prélèvement d'échantillons et des points de mesure (débit, concentration en polluant, ...).

Ces points sont aménagés de manière à être aisément accessibles et permettre des interventions en toute sécurité. Toutes les dispositions doivent également être prises pour faciliter les interventions d'organismes extérieurs à la demande de l'inspection des installations classées.

Les agents des services publics, notamment ceux chargés de la Police des eaux, doivent avoir libre accès aux dispositifs de prélèvement qui équipent les ouvrages de rejet vers le milieu récepteur.

ARTICLE 4.3.8. CARACTÉRISTIQUES GÉNÉRALES DE L'ENSEMBLE DES REJETS

Les effluents rejetés doivent être exempts :

- de matières flottantes,
- de produits susceptibles de dégager, en égout ou dans le milieu naturel, directement ou indirectement, des gaz ou vapeurs toxiques, inflammables ou odorantes,
- de tout produit susceptible de nuire à la conservation des ouvrages, ainsi que des matières déposables ou précipitables qui, directement ou indirectement, sont susceptibles d'entraver le bon fonctionnement des ouvrages.

Les effluents doivent également respecter les caractéristiques suivantes :

- Température : 30 °C
- pH : compris entre 5,5 et 8,5
- Couleur : modification de la coloration du milieu récepteur mesurée en un point représentatif de la zone de mélange inférieure à 100 mg Pt/l

ARTICLE 4.3.9. GESTION DES EAUX POLLUÉES ET DES EAUX RÉSIDUAIRES INTERNES À L'ÉTABLISSEMENT

Les réseaux de collecte sont conçus pour évacuer séparément chacune des diverses catégories d'eaux polluées issues des activités ou sortant des ouvrages d'épuration interne vers les traitements appropriés avant d'être évacuées vers le milieu récepteur autorisé à les recevoir.

ARTICLE 4.3.10. VALEURS LIMITES D'ÉMISSION DES EAUX DOMESTIQUES

Les eaux domestiques sont traitées et évacuées conformément aux règlements en vigueur.

ARTICLE 4.3.11. VALEURS LIMITES D'ÉMISSION DES EAUX PLUVIALES SUSCEPTIBLES D'ÊTRE POLLUÉES AVANT REJET DANS LE MILIEU NATUREL

L'exploitant est tenu de respecter avant rejet des eaux pluviales non polluées dans le milieu récepteur considéré, les valeurs limites en concentration définies :

Référence du rejet vers le milieu récepteur : N°1-

Paramètres	Concentration (mg/l)	Fréquence des mesures
MEST	35	Annuelle
Hydrocarbures totaux	5	
DCO	125	
DBO5	100	

TITRE 5 - DÉCHETS

CHAPITRE 5.1 GESTION DES DECHETS PRODUITS PAR L'INSTALLATION

ARTICLE 5.1.1. LIMITATION DE LA PRODUCTION DE DÉCHETS

L'exploitant prend toutes les dispositions nécessaires dans la conception, l'aménagement, et l'exploitation de ses installations pour :

- en priorité, prévenir et réduire la production et la nocivité des déchets, notamment en agissant sur la conception, la fabrication et la distribution des substances et produits et en favorisant le réemploi, diminuer les incidences globales de l'utilisation des ressources et améliorer l'efficacité de leur utilisation ;
- assurer une bonne gestion des déchets de son entreprise en privilégiant, dans l'ordre :
 - a) la préparation en vue de la réutilisation ;
 - b) le recyclage ;
 - c) toute autre valorisation, notamment la valorisation énergétique ;
 - d) l'élimination.

Cet ordre de priorité peut être modifié si cela se justifie compte tenu des effets sur l'environnement et la santé humaine, et des conditions techniques et économiques. L'exploitant tient alors les justifications nécessaires à disposition de l'inspection des installations classées.

ARTICLE 5.1.2. SÉPARATION DES DÉCHETS

L'exploitant effectue à l'intérieur de son établissement la séparation des déchets (dangereux ou non) de façon à assurer leur orientation dans les filières autorisées adaptées à leur nature et à leur dangerosité. Les déchets dangereux sont définis par l'article R. 541-8 du code de l'environnement

Les huiles usagées sont gérées conformément aux articles R. 543-3 à R. 543-15 et R. 543-40 du code de l'environnement. Dans l'attente de leur ramassage, elles sont stockées dans des réservoirs étanches et dans des conditions de séparation satisfaisantes, évitant notamment les mélanges avec de l'eau ou tout autre déchet non huileux ou contaminé par des PCB.

Les déchets d'emballages industriels sont gérés dans les conditions des articles R. 43-66 à R. 543-72 du code de l'environnement.

Les piles et accumulateurs usagés sont gérés conformément aux dispositions de l'article R. 543-131 du code de l'environnement.

Les pneumatiques usagés sont gérés conformément aux dispositions de l'article R. 543-137 à R. 543-151 du code de l'environnement ; ils sont remis à des opérateurs agréés (collecteurs ou exploitants d'installations d'élimination) ou aux professionnels qui utilisent ces déchets pour des travaux publics, de remblaiement, de génie civil ou pour l'ensilage.

Les déchets d'équipements électriques et électroniques sont enlevés et traités selon les dispositions des articles R. 543-195 à R. 543-201 du code de l'environnement.

ARTICLE 5.1.3. CONCEPTION ET EXPLOITATION DES INSTALLATIONS D'ENTREPOSAGE INTERNES DES DÉCHETS

Les déchets produits, entreposés dans l'établissement, avant leur orientation dans une filière adaptée, le sont dans des conditions ne présentant pas de risques de pollution (prévention d'un lessivage par des eaux météoriques, d'une pollution des eaux superficielles et souterraines, des envols et des odeurs) pour les populations avoisinantes et l'environnement.

En particulier, les aires d'entreposage de déchets susceptibles de contenir des produits polluants sont réalisées sur des aires étanches et aménagées pour la récupération des éventuels liquides épandus et des eaux météoriques souillées.

ARTICLE 5.1.4. DÉCHETS GERES À L'EXTÉRIEUR DE L'ÉTABLISSEMENT

L'exploitant oriente les déchets produits dans des filières propres à garantir les intérêts visés à l'article L. 511-1 et L. 541-1 du code de l'environnement.

Il s'assure que la personne à qui il remet les déchets est autorisée à les prendre en charge et que les installations destinataires des déchets sont régulièrement autorisées à cet effet.

Il fait en sorte de limiter le transport des déchets en distance et en volume.

ARTICLE 5.1.5. DÉCHETS GERES À L'INTÉRIEUR DE L'ÉTABLISSEMENT

A l'exception des installations spécifiquement autorisées (tri et traitement de déchets inertes issus du BTP), tout traitement de déchets dans l'enceinte de l'établissement est interdit.

Le mélange de déchets dangereux de catégories différentes, le mélange de déchets dangereux avec des déchets non dangereux et le mélange de déchets dangereux avec des substances, matières ou produits qui ne sont pas des déchets sont interdits.

ARTICLE 5.1.6. TRANSPORT

L'exploitant tient un registre chronologique où sont consignés tous les déchets sortant. Le contenu minimal des informations du registre est fixé en référence à l'arrêté du 29 février 2012 fixant le contenu des registres mentionnés aux articles R. 541-43 et R. 541-46 du code de l'environnement.

Chaque lot de déchets dangereux expédié vers l'extérieur est accompagné du bordereau de suivi défini à l'article R. 541-45 du code de l'environnement.

Les opérations de transport de déchets (dangereux ou non) respectent les dispositions des articles R. 541-49 à R. 541-64 et R. 541-79 du code de l'environnement relatifs à la collecte, au transport, au négoce et au courtage de déchets. La liste mise à jour des transporteurs utilisés par l'exploitant, est tenue à la disposition de l'inspection des installations classées.

L'importation ou l'exportation de déchets (dangereux ou non) ne peut être réalisée qu'après accord des autorités compétentes en application du règlement (CE) n° 1013/2006 du Parlement européen et du Conseil du 14 juin 2006 concernant les transferts de déchets.

CHAPITRE 5.2 ACCUEIL DES DECHETS INERTES

ARTICLE 5.2.1. ADMISSION DES DECHETS

Article 5.2.1.1. Déchets autorisés

Seuls les déchets inertes conformes aux dispositions de l'arrêté ministériel du 06 juillet 2011 relatif aux conditions d'admission des déchets inertes dans les installations relevant des rubriques 2515, 2516 et 2517 de la nomenclature des installations classées sont autorisés sur le site.

Article 5.2.1.2. Déchets interdits

Sont interdits :

- les déchets liquides ou dont la siccité est inférieure à 30 % ;
- les déchets dont la température est supérieure à 60 °C ;
- les déchets non pelletables ;
- les déchets pulvérulents, à l'exception de ceux préalablement conditionnés ou traités en vue de prévenir une dispersion sous l'effet du vent.

Article 5.2.1.3. Procédure d'admission

Avant la livraison ou au moment de celle-ci, ou lors de la première d'une série de livraisons d'un même type de déchets, l'exploitant demande au producteur des déchets un document préalable indiquant :

- le nom et les coordonnées du producteur des déchets ;
- le nom et les coordonnées des éventuels intermédiaires ;
- le nom et les coordonnées du ou des transporteurs ;
- l'origine des déchets ;
- le libellé ainsi que le code à six chiffres des déchets, en référence à la liste des déchets figurant à l'annexe II de l'article R. 541-8 du code de l'environnement ;
- la quantité de déchets concernée ;

Ce document est signé par le producteur des déchets et les différents intermédiaires le cas échéant.

La durée de validité du document précité est d'un an au maximum.

Un exemplaire original de ce document est conservé par l'exploitant pendant au moins trois ans et est tenu à la disposition de l'inspection des installations classées.

Avant d'être admis, tout chargement de déchets fait l'objet d'une vérification des documents d'accompagnement par l'exploitant de l'installation.

Un contrôle visuel des déchets est réalisé par l'exploitant à l'entrée de l'installation et lors du déchargement du camion afin de vérifier l'absence de déchet non autorisé.

En cas d'acceptation des déchets, l'exploitant délivre un accusé d'acceptation au producteur des déchets en complétant le document mentionné ci-dessus par les informations minimales suivantes :

- la quantité de déchets admise, exprimée en tonnes ;
- la date et l'heure de l'acceptation des déchets.

Article 5.2.1.4. Procédure d'acceptation préalable

Pour tout déchet non dangereux inerte ne relevant pas de la directive 2006/21/CE ou non visé par la liste de l'annexe II du présent arrêté, et avant son arrivée dans l'installation, le producteur du déchet effectue une procédure d'acceptation préalable afin de disposer de tous les éléments d'appréciation nécessaires sur la possibilité d'accepter ce déchet dans l'installation.

Cette acceptation préalable contient a minima une évaluation du potentiel polluant du déchet par un essai de lixiviation pour les paramètres définis à l'annexe III du présent arrêté et une analyse du contenu total pour les paramètres définis dans la même annexe. Le test de lixiviation à appliquer est le test normalisé NF EN 12457-2.

Les déchets d'enrobés bitumineux, relevant du code 17 03 02 de la liste des déchets figurant à l'annexe II de l'article R. 541-8 du code de l'environnement, font l'objet d'un test de détection pour s'assurer qu'ils ne contiennent pas de goudron.

Les déchets de ballast de voie ne contenant pas de substance dangereuse, relevant du code 17 05 08 de la liste des déchets figurant à l'annexe II de l'article R. 541-8 du code de l'environnement, font l'objet d'une analyse de leur contenu total pour les paramètres définis à l'annexe III.

Les déchets ne respectant pas les critères définis en annexe III ne peuvent pas être acceptés.

Le cas échéant, les résultats de l'acceptation préalable, des tests de détection de goudron ou de l'analyse du contenu total sont annexés au document relatif à la procédure d'admission.

Article 5.2.1.5. Registre

L'exploitant tient à jour un registre d'admission, éventuellement sous format électronique, dans lequel il consigne pour chaque chargement de déchets présenté :

- la date de réception, la date de délivrance au producteur de l'accusé d'acceptation des déchets ;
- le nom et les coordonnées du producteur des déchets ;
- le libellé ainsi que le code à six chiffres des déchets, en référence à la liste des déchets figurant à l'annexe II de l'article R. 541-8 du code de l'environnement ;
- la quantité de déchets admise, exprimée en tonnes ;
- le résultat du contrôle visuel et, le cas échéant, celui de la vérification des documents d'accompagnement ;
- le cas échéant, le motif de refus d'admission.

Ce registre est conservé pendant au moins trois ans et est tenu à la disposition de l'inspection des installations classées.

TITRE 6 PRÉVENTION DES NUISANCES SONORES ET DES VIBRATIONS

CHAPITRE 6.1 DISPOSITIONS GÉNÉRALES

ARTICLE 6.1.1. AMÉNAGEMENTS

L'installation est construite, équipée et exploitée de façon que son fonctionnement ne puisse être à l'origine de bruits transmis par voie aérienne ou solidienne, de vibrations mécaniques susceptibles de compromettre la santé ou la sécurité du voisinage ou de constituer une nuisance pour celle-ci.

Les prescriptions de l'arrêté ministériel du 23 janvier 1997 modifié relatif à la limitation des bruits émis dans l'environnement par les installations relevant du livre V – titre I du Code de l'Environnement, ainsi que les règles techniques annexées à la circulaire du 23 juillet 1986 relative aux vibrations mécaniques émises dans l'environnement par les installations classées sont applicables.

ARTICLE 6.1.2. VÉHICULES ET ENGIN

Les véhicules de transport, les matériels de manutention et les engins de chantier utilisés à l'intérieur de l'établissement, et susceptibles de constituer une gêne pour le voisinage, sont conformes aux dispositions des articles R. 571-1 à R. 571-24 du code de l'environnement.

ARTICLE 6.1.3. APPAREILS DE COMMUNICATION

L'usage de tout appareil de communication par voie acoustique (sirènes, avertisseurs, haut-parleurs ...) gênant pour le voisinage est interdit sauf si leur emploi est exceptionnel et réservé à la prévention ou au signalement d'incidents graves ou d'accidents.

CHAPITRE 6.2 NIVEAUX ACOUSTIQUES

ARTICLE 6.2.1. VALEURS LIMITES D'ÉMERGENCE

Les émissions sonores dues aux activités des installations ne doivent pas engendrer une émergence supérieure aux valeurs admissibles fixées dans le tableau ci-après, dans les zones à émergence réglementée.

Niveau de bruit ambiant existant dans les zones à émergence réglementée (incluant le bruit de l'établissement)	Emergence admissible pour la période allant de 7 h à 22 h, sauf dimanches et jours fériés	Emergence admissible pour la période allant de 22 h à 7 h, ainsi que les dimanches et jours fériés
Supérieur à 35 dB(A) et inférieur ou égal à 45 dB (A)	6 dB(A)	4 dB(A)
Supérieur à 45 dB(A)	5 dB(A)	3 dB(A)

ARTICLE 6.2.2. NIVEAUX LIMITES DE BRUIT EN LIMITES D'EXPLOITATION

Les niveaux limites de bruit ne doivent pas dépasser en limite de propriété de l'établissement les valeurs suivantes pour les différentes périodes de la journée :

PERIODES	PERIODE DE JOUR Allant de 7h à 22h, (sauf dimanches et jours fériés)	PERIODE DE NUIT Allant de 22h à 7h, (ainsi que dimanches et jours fériés)
Niveau sonore limite admissible	70 dB(A)	60 dB(A)

Une mesure du niveau de bruit et de l'émergence doit être effectuée au moins tous les trois ans par une personne ou un organisme qualifié.

CHAPITRE 6.3 VIBRATIONS

ARTICLE 6.3.1. VIBRATIONS

Les cribles et toutes autres installations sources de bruit par transmission solidienne sont équipés de dispositifs permettant d'absorber des chocs et des vibrations ou de tout autre équipement permettant d'isoler l'équipement du sol.

En cas d'émissions de vibrations mécaniques gênantes pour le voisinage ainsi que pour la sécurité des biens ou des personnes, les points de contrôle, les valeurs des niveaux limites admissibles ainsi que la mesure des niveaux vibratoires émis seront déterminés suivant les spécifications des règles techniques annexées à la circulaire ministérielle n° 23 du 23 juillet 1986 relative aux vibrations mécaniques émises dans l'environnement par les installations classées.

TITRE 7 - PRÉVENTION DES RISQUES TECHNOLOGIQUES

CHAPITRE 7.1 GENERALITES

ARTICLE 7.1.1. LOCALISATION DES RISQUES

L'exploitant recense, sous sa responsabilité, les parties de l'installation qui, en raison des caractéristiques qualitatives et quantitatives des matières mises en œuvre, stockées, utilisées ou produites, sont susceptibles d'être à l'origine d'un sinistre pouvant avoir des conséquences directes ou indirectes sur les intérêts mentionnés à l'article L. 511-1 du code de l'environnement.

L'exploitant dispose d'un plan général des ateliers et des stockages indiquant ces risques.

Les zones à risques sont matérialisées par tous moyens appropriés.

ARTICLE 7.1.2. ETAT DES STOCKS DE PRODUITS DANGEREUX

Sans préjudice des dispositions du code du travail, l'exploitant dispose des documents lui permettant de connaître la nature et les risques des produits dangereux présents dans l'installation, en particulier les fiches de données de sécurité.

L'exploitant tient à jour un registre indiquant la nature et la quantité des produits dangereux détenus, auquel est annexé un plan général des stockages. Ce registre est tenu à la disposition des services d'incendie et de secours.

ARTICLE 7.1.3. PROPRETE DE L'INSTALLATION

Les locaux sont maintenus propres et régulièrement nettoyés notamment de manière à éviter les amas de matières dangereuses ou polluantes et de poussières. Le matériel de nettoyage est adapté aux risques présentés par les produits et poussières.

ARTICLE 7.1.4. CONTRÔLE DES ACCES

Les installations sont fermées par un dispositif capable d'interdire l'accès à toute personne non autorisée. Une surveillance est assurée en permanence pendant l'activité.

ARTICLE 7.1.5. CIRCULATION DANS L'ETABLISSEMENT

L'exploitant fixe les règles de circulation applicables à l'intérieur de l'établissement. Elles sont portées à la connaissance des intéressés par une signalisation adaptée et une information appropriée.

ARTICLE 7.1.6. ETUDE DE DANGERS

L'exploitant met en place et entretient l'ensemble des équipements mentionnés dans l'étude de dangers. L'exploitant met en œuvre l'ensemble des mesures d'organisation et de formation ainsi que les procédures mentionnées dans l'étude de dangers.

CHAPITRE 7.2 DISPOSITIONS CONSTRUCTIVES

ARTICLE 7.2.1. COMPORTEMENT AU FEU

Les locaux à risque incendie (bungalow de stockage produits d'entretien) présentent les caractéristiques de réaction et de résistance au feu minimales suivantes :

- murs extérieurs REI 60 ;
- murs séparatifs E 30 ;
- planchers/sol REI 30 ;
- portes et fermetures EI 30 ;
- toitures et couvertures de toiture R 30.

Les ouvertures effectuées dans les éléments séparatifs (passage de gaines et canalisations, de convoyeurs) sont munies de dispositifs assurant un degré coupe-feu équivalent à celui exigé pour ces éléments séparatifs.

Les justificatifs attestant des propriétés de résistance au feu sont conservés et tenus à la disposition de l'inspection des installations classées.

ARTICLE 7.2.2. INTERVENTION DES SERVICES DE SECOURS

Article 7.2.2.1. Accessibilité

L'installation dispose en permanence d'un accès au moins pour permettre à tout moment l'intervention des services d'incendie et de secours.

Au sens du présent arrêté, on entend par « accès à l'installation » une ouverture reliant la voie de desserte ou publique et l'intérieur du site suffisamment dimensionnée pour permettre l'entrée des engins de secours et leur mise en œuvre.

Les véhicules dont la présence est liée à l'exploitation de l'installation stationnent sans occasionner de gêne pour l'accessibilité des engins des services de secours depuis les voies de circulation externes à l'installation, même en dehors des heures d'exploitation et d'ouverture de l'installation.

Article 7.2.2.2. Caractéristiques minimales des voies

Une voie « engins » au moins est maintenue dégagée pour la circulation sur le périmètre de l'installation et est positionnée de façon à ne pouvoir être obstruée par l'effondrement de tout ou partie de cette installation.

Cette voie « engins » respecte les caractéristiques suivantes :

- largeur de la bande de roulement : 3,50 m
- rayon intérieur de giration : 11 m
- hauteur libre : 3,50 m
- résistance à la charge : 13 tonnes par essieu.

ARTICLE 7.2.3. MOYENS DE PROTECTION CONTRE LA FOUDRE

Les installations sur lesquelles une agression par la foudre peut être à l'origine d'évènements susceptibles de porter gravement atteinte, directement ou indirectement à la sécurité des installations, à la sécurité des personnes ou à la qualité de l'environnement, sont protégées contre la foudre en application de l'arrêté ministériel en vigueur.

Une analyse du risque foudre (ARF) visant à protéger les intérêts mentionnés aux articles L. 211-1 et L. 511-1 du code de l'environnement est réalisée par un organisme compétent. Elle identifie les équipements et installations dont une protection doit être assurée.

L'analyse du risque foudre doit être réalisée au plus tard six mois après la mise en service de l'installation.

Cette analyse est systématiquement mise à jour à l'occasion de modifications substantielles au sens de l'article R. 512-33 du code de l'environnement et à chaque révision de l'étude de dangers ou pour toute modification des installations qui peut avoir des répercussions sur les données d'entrées de l'ARF.

En fonction des résultats de l'analyse du risque foudre, une étude technique est réalisée, par un organisme compétent, définissant précisément les mesures de prévention et les dispositifs de protection, le lieu de leur implantation ainsi que les modalités de leur vérification et de leur maintenance.

Afin d'assurer un niveau de protection efficace dans le temps de ces systèmes de protection, des vérifications périodiques (vérification visuelle tous les ans et vérification complète tous les deux ans) sont également effectuées.

Les systèmes de protection contre la foudre prévus dans l'étude technique sont conformes aux normes françaises ou à toute norme équivalente en vigueur dans un Etat membre de l'Union européenne.

ARTICLE 7.2.4. MOYENS DE LUTTE CONTRE L'INCENDIE

L'installation est dotée de moyens de lutte contre l'incendie appropriés aux risques, notamment :

- d'un moyen permettant d'alerter les services d'incendie et de secours ;
- de plans des locaux facilitant l'intervention des services d'incendie et de secours avec une description des dangers pour chaque local, comme prévu à l'article 7.1.1 ;
- d'un poteau incendie d'un diamètre nominal DN100 ou DN150 et de débit minimal 60 m³/h sous 1 bar à l'entrée du site. Un second poteau incendie est disponible à proximité de l'installation, sur le site de la société CAP VRACS. Les prises de raccordement doivent être conformes aux normes en vigueur pour permettre au service d'incendie et de secours de s'alimenter sur ces appareils.
- des extincteurs localisés sur tous les engins de manutention, au niveau du pont bascule, des locaux sociaux, du bungalow de stockage et des différentes installations de traitement. Les agents d'extinction sont appropriés aux risques à combattre et compatibles avec les matières stockées.

Le poteau incendie à l'entrée du site devra être réceptionné par les sapeurs pompiers avant la mise en exploitation des installations.

Les moyens de lutte contre l'incendie sont capables de fonctionner efficacement quelle que soit la température de l'installation et notamment en période de gel. L'exploitant s'assure de la vérification périodique et de la maintenance des matériels de sécurité et de lutte contre l'incendie conformément aux référentiels en vigueur.

CHAPITRE 7.3 DISPOSITIF DE PRÉVENTION DES ACCIDENTS

ARTICLE 7.3.1. INSTALLATIONS ÉLECTRIQUES

L'exploitant tient à la disposition de l'inspection des installations classées les éléments justifiant que ses installations électriques sont réalisées conformément aux règles en vigueur, entretenues en bon état et qu'elles sont vérifiées au minimum une fois par an par un organisme compétent.

Les équipements métalliques sont mis à la terre conformément aux règlements et aux normes applicables.

ARTICLE 7.3.2. VENTILATION DES LOCAUX

Sans préjudice des dispositions du code du travail, les locaux sont convenablement ventilés pour prévenir la formation d'atmosphère explosive ou toxique. Le débouché à l'atmosphère de la ventilation est placé aussi loin que possible des immeubles habités ou occupés par des tiers et des bouches d'aspiration d'air extérieur, et à une hauteur suffisante compte tenu de la hauteur des bâtiments environnants afin de favoriser la dispersion des gaz rejetés.

ARTICLE 7.3.3. SYSTÈMES DE DÉTECTION ET EXTINCTION AUTOMATIQUES

Chaque partie de l'installation recensée selon les dispositions de l'article 7.1.1 en raison des conséquences d'un sinistre susceptible de se produire dispose d'un dispositif de détection d'incendie. L'exploitant dresse la liste de ces détecteurs avec leur fonctionnalité et détermine les opérations d'entretien destinées à maintenir leur efficacité dans le temps.

L'exploitant est en mesure de démontrer la pertinence du dimensionnement retenu pour les dispositifs de détection et le cas échéant d'extinction. Il organise à fréquence semestrielle au minimum des vérifications de maintenance et des tests dont les comptes-rendus sont tenus à disposition de l'inspection des installations classées.

En cas d'installation de systèmes d'extinction automatique d'incendie, ceux-ci sont conçus, installés et entretenus régulièrement conformément aux référentiels reconnus.

ARTICLE 7.3.4. FORMATION DU PERSONNEL

Outre l'aptitude au poste occupé, les différents opérateurs et intervenants sur le site, y compris le personnel intérimaire, reçoivent une formation sur les risques inhérents des installations, la conduite à tenir en cas d'incident ou accident et, sur la mise en œuvre des moyens d'intervention.

CHAPITRE 7.4 DISPOSITIF DE RÉTENTION DES POLLUTIONS ACCIDENTELLES

ARTICLE 7.4.1. RETENTIONS ET CONFINEMENT

I. Tout stockage d'un liquide susceptible de créer une pollution des eaux ou des sols est associé à une capacité de rétention dont le volume est au moins égal à la plus grande des deux valeurs suivantes:

- 100 % de la capacité du plus grand réservoir,
- 50 % de la capacité totale des réservoirs associés.

Cette disposition n'est pas applicable aux bassins de traitement des eaux résiduaires.

Pour les stockages de récipients de capacité unitaire inférieure ou égale à 250 litres, la capacité de rétention est au moins égale à :

- dans le cas de liquides inflammables, 50 % de la capacité totale des fûts,
- dans les autres cas, 20 % de la capacité totale des fûts,
- dans tous les cas 800 litres minimum ou égale à la capacité totale lorsque celle-là est inférieure à 800 l.

II. La capacité de rétention est étanche aux produits qu'elle pourrait contenir et résiste à l'action physique et chimique des fluides. Il en est de même pour son dispositif d'obturation qui est maintenu fermé.

Les produits récupérés en cas d'accident ne peuvent être rejetés que dans des conditions conformes au présent arrêté ou sont éliminés comme les déchets.

Les réservoirs ou récipients contenant des produits incompatibles ne sont pas associés à une même rétention.

III. Le sol des aires et des locaux de stockage ou de manipulation des matières dangereuses pour l'homme ou susceptibles de créer une pollution de l'eau ou du sol est étanche et équipé de façon à pouvoir recueillir les eaux de lavage et les matières répandues accidentellement.

IV. Toutes les mesures sont prises pour recueillir l'ensemble des eaux et écoulements susceptibles d'être pollués lors d'un sinistre, y compris les eaux utilisées lors d'un incendie, afin que celles-ci soient récupérées ou traitées afin de prévenir toute pollution des sols, des égouts, des cours d'eau ou du milieu naturel. Ce confinement est réalisé dans le bassin d'orage de la société CAP VRACS.

Les eaux d'extinction collectées sont éliminées vers les filières de traitement des déchets appropriées.

CHAPITRE 7.5 DISPOSITIONS D'EXPLOITATION

ARTICLE 7.5.1. SURVEILLANCE DE L'INSTALLATION

L'exploitant désigne une ou plusieurs personnes référentes ayant une connaissance de la conduite de l'installation, des dangers et inconvénients que son exploitation induit, des produits utilisés ou stockés dans l'installation et des dispositions à mettre en œuvre en cas d'incident.

Les personnes étrangères à l'établissement n'ont pas l'accès libre aux installations.

ARTICLE 7.5.2. TRAVAUX

Dans les parties de l'installation recensées à l'article 7.1.1, les travaux de réparation ou d'aménagement ne peuvent être effectués qu'après délivrance d'un « permis d'intervention » (pour une intervention sans flamme et sans source de chaleur) et éventuellement d'un « permis de feu » (pour une intervention avec source de chaleur ou flamme) et en respectant une consigne particulière. Ces permis sont délivrés après analyse des risques liés aux travaux et définition des mesures appropriées.

Le « permis d'intervention » et éventuellement le « permis de feu » et la consigne particulière sont établis et visés par l'exploitant ou par une personne qu'il aura nommément désignée. Lorsque les travaux sont effectués par une entreprise extérieure, le « permis d'intervention » et éventuellement le « permis de feu » et la consigne particulière relative à la sécurité de l'installation, sont signés par l'exploitant et l'entreprise extérieure ou les personnes qu'ils auront nommément désignées.

Dans les parties de l'installation présentant des risques d'incendie ou d'explosion, il est interdit d'apporter du feu sous une forme quelconque, sauf pour la réalisation de travaux ayant fait l'objet d'un « permis de feu ». Cette interdiction est affichée en caractères apparents.

ARTICLE 7.5.3. VÉRIFICATION PÉRIODIQUE ET MAINTENANCE DES ÉQUIPEMENTS

L'exploitant assure ou fait effectuer la vérification périodique et la maintenance des matériels de sécurité et de lutte contre l'incendie mis en place (exutoires, systèmes de détection et d'extinction, portes coupe-feu, colonne sèche par exemple) ainsi que des éventuelles installations électriques et de chauffage, conformément aux référentiels en vigueur.

Les vérifications périodiques de ces matériels sont enregistrées sur un registre sur lequel sont également mentionnées les suites données à ces vérifications.

ARTICLE 7.5.4. CONSIGNES D'EXPLOITATION

Sans préjudice des dispositions du code du travail, des consignes sont établies, tenues à jour et affichées dans les lieux fréquentés par le personnel.

Ces consignes indiquent notamment :

- l'interdiction d'apporter du feu sous une forme quelconque, notamment l'interdiction de fumer dans les zones présentant des risques d'incendie ou d'explosion ;
- l'interdiction de tout brûlage à l'air libre ;
- l'obligation du "permis d'intervention" pour les parties concernées de l'installation ;
- les conditions de conservation et de stockage des produits;
- les procédures d'arrêt d'urgence et de mise en sécurité de l'installation (électricité, réseaux de fluides),
- les modalités de mise en œuvre des dispositifs d'isolement du réseau de collecte, prévues à l'article 7.4.1,
- les moyens d'extinction à utiliser en cas d'incendie,
- la procédure d'alerte avec les numéros de téléphone du responsable d'intervention de l'établissement, des services d'incendie et de secours, etc.,
- l'obligation d'informer l'inspection des installations classées en cas d'accident.

ARTICLE 7.5.5. TRANSPORT – CHARGEMENT – DECHARGEMENT

Les aires de chargement et de déchargement des camions citernes sont étanches.

Le transport des produits à l'intérieur de l'établissement est effectué avec les précautions nécessaires pour éviter le renversement accidentel des matériaux.

L'exploitant récapitule dans une notice les mesures mises en œuvre pour réduire l'impact sur l'environnement des opérations de transport ou de manipulation de matériaux (circulation, envoi de poussières, bruit, etc.). Les modalités d'approvisionnement et d'expédition (itinéraires, horaires, matériels de transport utilisés, etc.) des matériaux traités et à traiter ainsi que les techniques d'exploitation et aménagements prévus y sont également précisés.

CHAPITRE 7.6 DISPOSITIONS SPECIFIQUES LIEES AUX RISQUES EXTERIEURS

ARTICLE 7.6.1. DISPOSITIONS RELATIVES AU PLAN PARTICULIER D'INTERVENTION D'ARKEMA

Les installations sont concernées par le plan particulier d'intervention de la société ARKEMA en cas d'émissions toxiques et d'explosion.

Le local d'accueil sera équipé d'un sas étanche dimensionné pour 10 personnes et orienté de telle sorte que les éléments vitrés soient localisés sur le côté opposé à l'usine ARKEMA.

ARTICLE 7.6.2. DISPOSITIONS RELATIVES AU PLAN DE PROTECTION DES RISQUES TECHNOLOGIQUES FOS-OUEST

L'exploitant devra prendre en compte les incidences de l'aléa technologique du PPRT Fos Ouest au fur et à mesure de son élaboration et adapter les installations en fonction des phénomènes dangereux auxquels ils seront éventuellement exposés.

TITRE 8 - SURVEILLANCE DES ÉMISSIONS ET DE LEURS EFFETS

CHAPITRE 8.1 PROGRAMME D'AUTO SURVEILLANCE

ARTICLE 8.1.1. PRINCIPE ET OBJECTIFS DU PROGRAMME D'AUTO SURVEILLANCE

Afin de maîtriser les émissions de ses installations et de suivre leurs effets sur l'environnement, l'exploitant définit et met en œuvre sous sa responsabilité un programme de surveillance de ses émissions et de leurs effets dit programme d'auto surveillance. L'exploitant adapte et actualise la nature et la fréquence de cette surveillance pour tenir compte des évolutions de ses installations, de leurs performances par rapport aux obligations réglementaires, et de leurs effets sur l'environnement. L'exploitant décrit dans un document tenu à la disposition de l'inspection des installations classées les modalités de mesures et de mise en œuvre de son programme de surveillance, y compris les modalités de transmission à l'inspection des installations classées.

Les articles suivants définissent le contenu minimum de ce programme en terme de nature de mesure, de paramètres et de fréquence pour les différentes émissions et pour la surveillance des effets sur l'environnement, ainsi que de fréquence de transmission des données d'auto surveillance.

CHAPITRE 8.2 MODALITÉS D'EXERCICE ET CONTENU DE L'AUTO SURVEILLANCE

ARTICLE 8.2.1. AUTO SURVEILLANCE DES ÉMISSIONS ATMOSPHÉRIQUES

Article 8.2.1.1. Auto surveillance des rejets atmosphériques:

Les dispositions minimales mises en œuvre pour l'auto surveillance des émissions canalisées sont définies à l'article 3.6.3.

ARTICLE 8.2.2. AUTO SURVEILLANCE DES EAUX RÉSIDUAIRES

Article 8.2.2.1. Fréquences, et modalités de l'auto surveillance de la qualité des rejets

Les dispositions minimales mises en œuvre sont définies à l'article 4.3.11.

ARTICLE 8.2.3. ANALYSE ET TRANSMISSION DES RÉSULTATS DES MESURES DE NIVEAUX SONORES

Les résultats des mesures réalisées en application du CHAPITRE 8.2 sont transmis au préfet dans le mois qui suit leur réception avec les commentaires et propositions éventuelles d'amélioration.

CHAPITRE 8.3 BILANS PÉRIODIQUES

ARTICLE 8.3.1. BILANS ET RAPPORTS ANNUELS

Article 8.3.1.1. Bilan environnement annuel

L'exploitant adresse au Préfet, au plus tard le 1^{er} avril de chaque année, un bilan annuel portant sur l'année précédente :

- des utilisations d'eau ; le bilan fait apparaître éventuellement les économies réalisées.
- de la masse annuelle des émissions de polluants, suivant un format fixé par le ministre chargé des installations classées. La masse émise est la masse du polluant considéré émise sur l'ensemble du site de manière chronique ou accidentelle, canalisée ou diffuse dans l'air, l'eau, et les sols, quel qu'en soit le cheminement, ainsi que dans les déchets éliminés à l'extérieur de l'établissement.

L'exploitant transmet dans le même délai par voie électronique à l'inspection des installations classées une copie de cette déclaration suivant un format fixé par le ministre chargé de l'inspection des installations classées.

TITRE 9 - DÉLAIS ET VOIES DE RECOURS-PUBLICITE-EXECUTION

ARTICLE 9.1.1. DELAIS ET VOIES DE RECOURS

Le présent arrêté est soumis à un contentieux de pleine juridiction.

Il peut être déféré auprès du Tribunal administratif de Marseille:

1° par les tiers, personnes physiques ou morales, les communes intéressées ou leurs groupements, en raison des inconvénients ou des dangers que le fonctionnement de l'installation présente pour les intérêts mentionnés aux articles L. 211-1 et L. 511-1 dans un délai d'un an à compter de la publication ou de l'affichage de la présente décision.

2° par les demandeurs ou exploitants, dans un délai de deux mois à compter de la date à laquelle la décision leur a été notifiée.

Toutefois, si la mise en service de l'installation n'est pas intervenue six mois après la publication ou l'affichage de ces décisions, le délai de recours continue à courir jusqu'à l'expiration d'une période de six mois après cette mise en service.

Les tiers qui n'ont acquis ou pris à bail des immeubles ou n'ont élevé des constructions dans le voisinage d'une installation classée que postérieurement à l'affichage ou à la publication de l'arrêté autorisant l'ouverture de cette installation ou atténuant les prescriptions primitives ne sont pas recevables à déférer ledit arrêté à la juridiction administrative.

ARTICLE 9.1.2.

Les droits des tiers sont et demeurent expressément réservés.

ARTICLE 9.1.3.

Une copie du présent arrêté est conservée sur le site d'exploitation à la disposition des autorités chargées d'en contrôler l'exécution.

ARTICLE 9.1.4.

Des arrêtés complémentaires pourront fixer toutes les prescriptions additionnelles que la protection des intérêts mentionnés à l'article L.511-1 Livre V Titre 1^{er} Chapitre 1^{er} du Code de l'Environnement rend nécessaire ou atténuer celles des prescriptions primitives dont le maintien ne sera plus justifié.

En cas de non-respect de l'une des dispositions qui précèdent, il pourra être fait application des sanctions administratives prévues par l'article L.171-8 du Code de l'Environnement, sans préjudice des condamnations qui pourraient être prononcées par les tribunaux compétents.

ARTICLE 9.1.5. EXECUTION


- Le Secrétaire général de la préfecture des Bouches du Rhône,
- Le Sous-préfet de l'arrondissement d'Istres,
- Le Maire de Fos-sur-Mer,
- Le Directeur Départemental des Territoires et de la Mer, Service Environnement,
- Le Directeur Départemental des Territoires et de la Mer, Service Urbanisme,
- La Directrice Régionale de l'Environnement, de l'Aménagement et du Logement,
- Le Directeur de l'Agence Régionale de Santé,

- Le Chef du Service Interministériel Régional des Affaires Civiles et Economiques de Défense et de la Protection Civile,
- Le Directeur de l'Institut National de l'Origine et de la Qualité,
- Le Directeur Régional des Affaires Culturelles,
- Le Directeur Régional des Entreprises, de la Concurrence, de la Consommation, du Travail et de l'Emploi,
- Le Directeur Départemental des Services d'Incendies et de Secours,

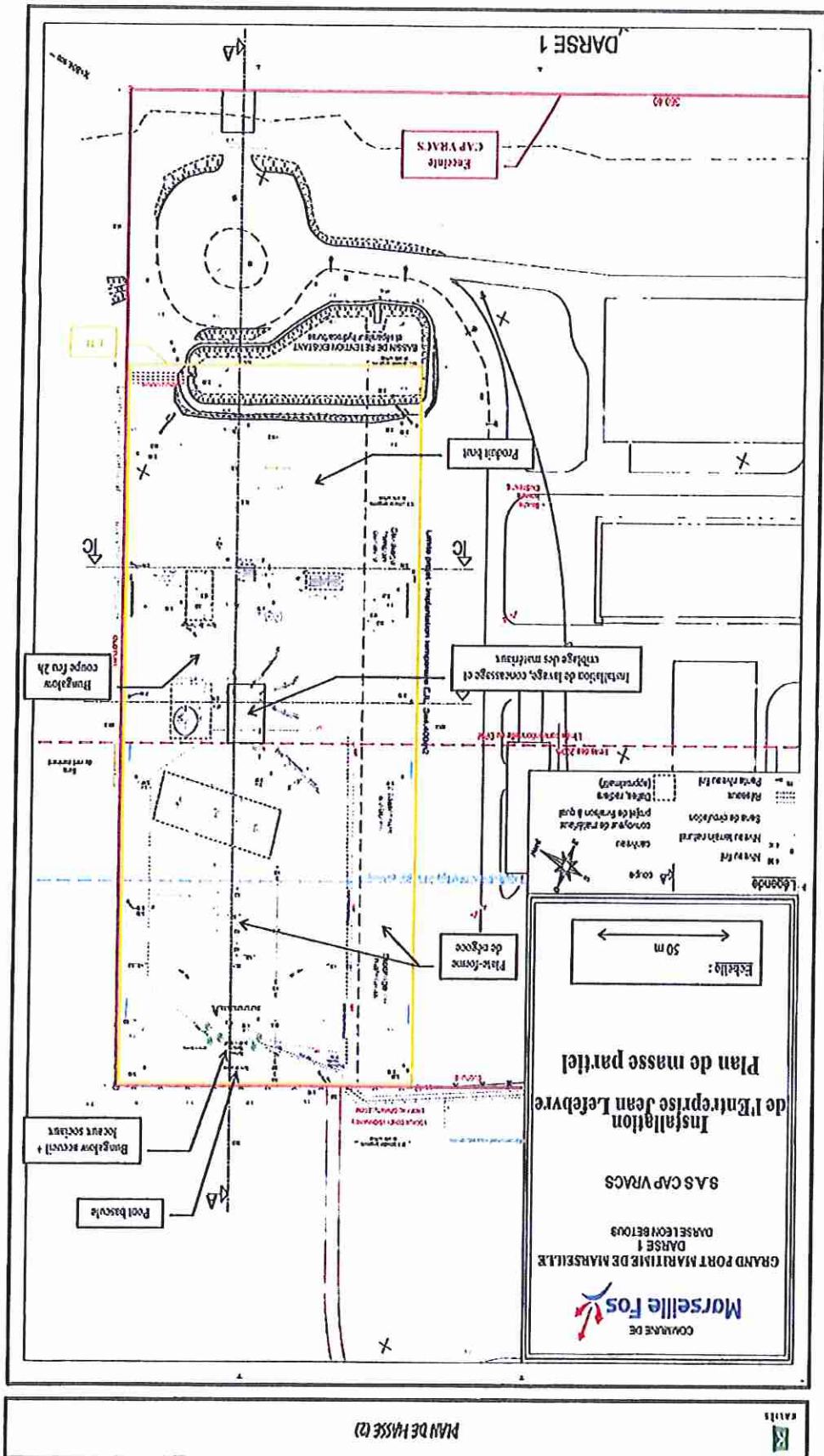
Et toute les autorités de Police et de Gendarmerie, sont chargées, chacun en ce qui le concerne, de l'exécution du présent arrêté , dont un avis sera publié dans deux journaux diffusé dans le département, conformément aux dispositions de l'article R.512-39 du Code de l'Environnement.

Marseille le 27 DEC. 2013

Pour le Préfet
la Secrétaire Générale Adjointe


Raphaëlle SIMEONI

ANNEXE I : PLAN DE SITUATION



ANNEXE II : LISTE DES DECHETS ADMISSIBLES SANS REALISATION DE
LA PROCEDURE D'ACCEPTATION PREALABLE A L'ARTICLE 5.2.1.4

Code déchet	Description	Restriction
17 01 01	Béton	Uniquement les déchets de production et de commercialisation ainsi que les déchets de construction et de démolition ne provenant pas de sites contaminés, triés (2)
17 01 02	Briques	Uniquement les déchets de production et de commercialisation ainsi que les déchets de construction et de démolition ne provenant pas de sites contaminés, triés (2)
17 01 03	Tuiles et céramiques	Uniquement les déchets de production et de commercialisation ainsi que les déchets de construction et de démolition ne provenant pas de sites contaminés, triés (2)
17 01 07	Mélanges de béton, tuiles et céramiques ne contenant pas de substances dangereuses	Uniquement les déchets de construction et de démolition ne provenant pas de sites contaminés, triés (2)
17 02 02	Verre	Sans cadre ou montant de fenêtres
17 03 02	Mélanges bitumineux ne contenant pas de goudron	Uniquement les déchets de production et de commercialisation ainsi que les déchets de construction et de démolition ne provenant pas de sites contaminés, triés (2)
17 05 04	Terres et cailloux ne contenant pas de substances dangereuses	A l'exclusion de la terre végétale, de la tourbe et des terres et cailloux provenant de sites contaminés
17 05 08	Ballast de voie ne contenant pas de substances dangereuses	Uniquement les déchets de construction et de démolition ne provenant pas de sites contaminés, triés (2) et à l'exclusion de ceux ne respectant pas les critères figurant à l'annexe III (2)
20 02 02	Terres et pierres	Provenant uniquement de jardins et de parcs et à l'exclusion de la terre végétale et de la tourbe

(1) Annexe II à l'article R. 541-8 du code de l'environnement.
(2) Les déchets préalablement triés mentionnés dans cette liste et contenant en faible quantité d'autres types de matériaux tels que des métaux, des matières plastiques, du plâtre, des substances organiques, du bois, du caoutchouc, etc., peuvent également être admis dans les installations visées par le présent arrêté sans réalisation de la procédure d'acceptation préalable prévue à l'article 5.

ANNEXE III : CRITERES A RESPECTER POUR L'ACCEPTATION DE DECHETS NON DANGEREUX I NERTES SOUMIS A LA PROCEDURE D'ACCEPTATION PREALABLE DEFINIE A L'ARTICLE 5.2.1.4

1° Paramètres à analyser lors du test de lixiviation et valeurs limites à respecter :

Paramètres	Valeur limite à respecter exprimée en mg/kg de matière sèche
As	0,5
Ba	20
Cd	0,04
Cr total	0,5
Cu	2
Hg	0,01
Mo	0,5
Ni	0,4
Pb	0,5
Sb	0,06
Se	0,1
Zn	4
Chlorure (1)	800
Fluorure (1)	10
Sulfate	1 000 (2)
Indice Phénols	1
COT (carbone organique total) sur éluat (3)	500
FS (fraction soluble) (1)	4 000

(1) Si le déchet ne respecte pas au moins une des valeurs fixées pour le chlorure, le sulfate ou la fraction soluble, le déchet peut être encore jugé conforme aux critères d'admission s'il respecte soit les valeurs associées au chlorure et au sulfate, soit celle associée à la fraction soluble.

(2) Si le déchet ne respecte pas cette valeur pour le sulfate, il peut être encore jugé conforme aux critères d'admission si la lixiviation ne dépasse pas les valeurs suivantes : 1 500 mg/l à un ratio L/S = 0,1 l/kg et 6 000 mg/kg de matière sèche à un ratio L/S = 10 l/kg. Il est nécessaire d'utiliser l'essai de percolation NF CEN/TS 14405 pour déterminer la valeur lorsque L/S = 0,1 l/kg dans les conditions d'équilibre initial ; la valeur correspondant à L/S = 10 l/kg peut être déterminée par un essai de lixiviation NF EN 12457-2 ou par un essai de percolation NF CEN/TS 14405 dans des conditions approchant l'équilibre local.

(3) Si le déchet ne satisfait pas à la valeur limite indiquée pour le carbone organique total sur éluat à sa propre valeur de pH, il peut aussi faire l'objet d'un essai de lixiviation NF EN 12457-2 avec un pH compris entre 7,5 et 8,0. Le déchet peut être jugé conforme aux critères d'admission pour le carbone organique total sur éluat si le résultat de cette détermination ne dépasse pas 500 mg/kg de matière sèche.

2° Paramètres à analyser en contenu total et valeurs limites à respecter :

Paramètres	Valeur limite à respecter exprimée en mg/kg de matière sèche
COT (carbone organique total) sur éluat	30 000 (1)
BTEX (benzène, toluène, éthylbenzène et xylène)	6
PCB (polychlorobiphényles 7 congénères)	1
Hydrocarbures (C10 à C40)	500
HAP (hydrocarbures aromatiques polycycliques)	50

(1) Pour les sols, une valeur limite plus élevée peut être admise, à condition que la valeur limite de 500 mg/kg de matière sèche soit respectée pour le carbone organique total sur éluat, soit au pH du sol, soit pour un pH situé entre 7,5 et 8,0.